

Traumaattisen aivovamman aiheuttamat ongelmat sosiaalityön näkökulmasta

Johtava sosiaalityöntekijä Erkki Pitkänen
Turun yliopistollinen keskussairaala, neurologian klinikka

Varsinais-Suomen Aivovammayhdistys, 20.11.2012

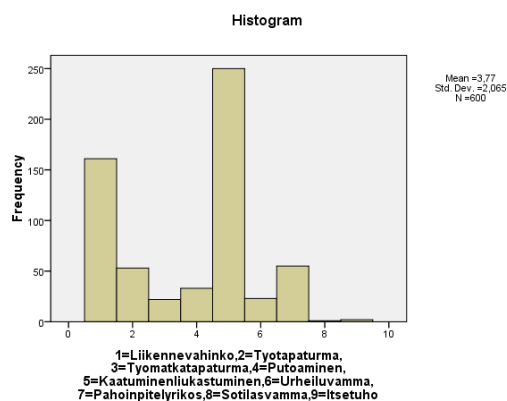
Tämä esitys koostuu viidestä aihepiiristä:

- 1. Hieman tutkittua tietoa aivovammaisista: Mistä syystä ja minkä ikäisille henkilöille traumaattisia aivovammoja on sattunut.
 - 2. Millaisia viranomaisasiointin ongelmia aivovamman saaneet ovat sairaalasta käsin asiaa tarkasteltaessa kohdanneet.
 - 3. Ohjeita viranomaisasiointiin ja valitusten laadintaan.
 - 4. Näkökulmia vakuutuskorvauksiin, eläkeasioihin ja palkkatyöhön.
 - 5. Vinkkejä etuusmahdollisuuksien tarkistamiseksi: asumistuki, toimeentulotuki, vammaistuki ja eläkettä saavan hoitotuki
-

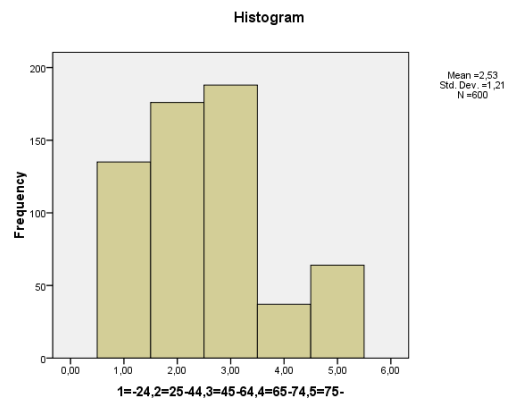
Mistä syystä ja kenelle traumaattinen aivovamma usein sattuu ?

- Seuraavassa tilastoaineistoa Turun yliopistollisen keskussairaalan neurologian poliklinikan potilaista vuosilta 2006-2007, aineisto kerätty tutkimustarkoitusta varten.
- Aineisto käsittää yli 16-vuotiaana traumaattisen aivovamman saaneet ja neurologin TYKS:ssa polikliinisesti tapaamat potilaat, yhteismäärä 600.

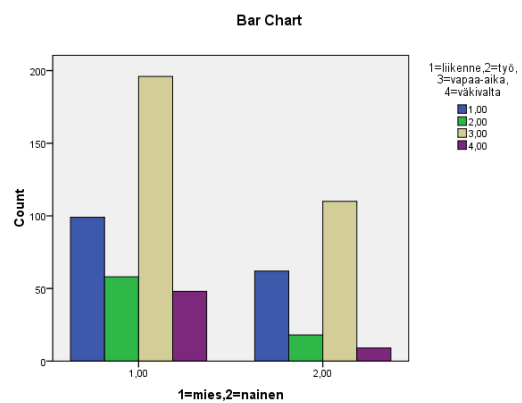
Aivovamman aiheuttaja



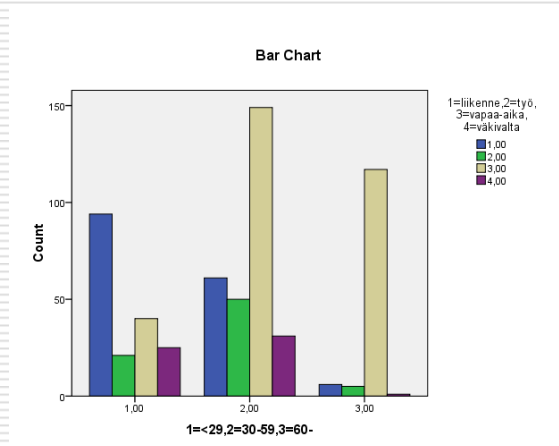
Ikä vammautumisvuotena



Aivovamman aiheuttaja ja sukupuoli



Aivovamman aiheuttaja ja ikä vammautumisvuotena



Aivovamman syyt eriarvoisuuden aiheuttajina sosiaaliturvajärjestelmässä

	Erityisturva	Lisäturva	Perusturva	
	Liikenne- vakuutus	Tapaturma- vakuutus	Työeläke	
Ansionmenetyt	100%	100%	-	sv-päiväraha min.597€/kk työmarkkinatuki 689€/kk toimeentulotuki 461/368€/kk
Eläke	100%	85%	max. 60%	kansaneläke 707€/k
Lääkekorvaus	100%	100%	-	0-100 % korvataan toimeentulotuen lisäosana
Hoito ja kuntoutus	tarpeel- linen korvataan	tarpeel- linen korvataan	työeläke- kuntoutus (ammatil- linen)	toimeentulotuen kautta, kuntoutustutkimus sekä lääkinnällinen ja ammatillinen kuntoutus Kelan kautta (useimmiten 16-65 vuotiaille) lääkinnällinen kuntoutus myös terveyskeskusten kautta

Traumaattisen aivovamman saaneiden viranomaisverkosto

- Kansaneläkelaitos
 - Työeläkelaitokset
 - Vakuutusyhtiöt
 - Terveyskeskus
 - Sairaalat
 - Terapeutit
 - Kuntoutuslaitokset
 - Sosiaalitoimistot
 - Oikeusaputoimisto ja yksityiset lakimiehet
 - Ammattiliitot
 - Työsuojeluviranomaiset
 - Poliisi ja syyttäjälaitos
 - Palvelutalot
 - Psykiatrinen sairaanhoito
 - Velkaneuvonta
-

Sairaalasta käsin katsottuna

- Viranomaisverkoston kesken usein melko vähän yhteistoimintaa
 - Kokonaiskuvaa aivovamman saaneesta ei ole välttämättä millään taholla – onko kaikilla kiinnostustakaan?
 - On mahdollista, että viranomaisilla ”yksi käsi ei tiedä, mitä toinen tekee”, ja siitä voi aiheutua jopa vahinkoa aivovamman saaneelle
-

Sairaalasta käsin katsottuna traumaattisen aivovamman saaneilla on usein ongelmia

- Vakuutuskorvausten ja muiden taloudellisten etuuksien hakemisessa ja niiden saamisessa
 - Lääkärin suosittaman kuntoutuksen saamisessa
 - Asuinkunnan sosiaalitoimiston vammaispalvelujen saamisessa
 - Palveluohjauksen ja kuntoutusohjauksen saamisessa
 - Oikeudellisen avun ja neuvonnan saamisessa
 - Hakemusten, valitusten ja muun viranomaisasioinnin osalta lomakkeiden täyttämässä ja asiakirjojen laadinnassa
 - Vapaa-ajan ohjelman ja harrastusten löytämisessä
 - Omaan muuttuneeseen toimintakykyyn sopeutumisessa
-

Miten voi menetellä, jos viranomainen on antanut etuushakemukseesi hylkäävän päätöksen?

Aivovammaan liittyy usein erilaisten etuuksien hakemista, joita ei aina myönnetä. Tässä toimintaohje jota voi noudattaa, jos seuraavat etuudet hylätään:

- Liikennevakuutus ja työntekijöiden tapaturmavakuutus
 - Kelan sairausvakuutuslain mukainen päiväraha sekä matka- ja lääkekorvaukset
 - Kelan ja työeläkelaitosten eläkepäätökset
 - Kelan vammaistuki- ja eläkettä saavan hoitotukea koskevat päätökset
 - Toimeentulotukipäätös
 - Vammaispalvelulain mukaiset etuudet
-

Ensin yleisiä ohjeita viranomaisasiointiin

- Muista noudattaa sovittuja aikavaroituksia
 - Kun jätät hakemuksen viranomaiselle, muista tarkistaa, että kaikki vaaditut liitteet ovat mukana
 - Muista allekirjoittaa hakemuksesi, jos siinä on paikka allekirjoitukselle
 - Jos asioit viranomaisen kanssa suullisesti tai puhelimesta, ja hän ilmoittaa päätöksensä jostakin sinulle tärkeästä asiasta, **muista pyytää päätös kirjallisena** vaikka sitten myöhemmin sinulle lähetettäväksi. Käytännössä vain kirjallisesta päätöksestä voit valittaa!
 - **Tärkeä asia: Muista katsoa tarkasti postisi ja avata kaikki kirjeesi.** Ellet avaa postiasi, monet asiat voivat jäädä hoitamatta ja sinulle epätyytyttävät päätökset oikaisematta!
 - **Säilytä tärkeät vakuutusyhtiöiden ja eläkelaitosten paperit aikajärjestyksessä yhdessä paikassa, vaikka muovitaskussa tai mieluummin mapissa,** jossa ne eivät mene sekaisin eivätkä putoile siirreltäessä. Sinne myös kopiot kaikista hoitajaksojen loppulausunnoista ja lääkärintulosten lausunnoista!
-

Jos haluat valittaa saamastasi viranomaisen päätöksestä

- Päätöksissä pitää olla kirjoitettuna **valitusosoitus**, josta selviää, voiko päätöksestä valittaa, mihin valitus on lähetettävä ja kuinka pitkä valitusaika on. Siinä voidaan myös kertoa, pitääkö valitukseen liittää päätöskopio vai ei.
 - Valitusosoitus on joko kirjoitettu erilliselle paperille, tekstin loppuun tai paperin kääntöpuolelle
 - Joskus on sattunut, että valitusosoitus on jäänyt viranomaisen päätöksestä pois. Ellei valitusosoitusta ole, valitusaika jatkuu niin kauan, kunnes viranomainen antaa uuden valitusosoituksen, jonka jälkeen se kestää vielä valitusosoituksen mukaisen ajan. Jos valitusosoitusta ei ole päätöksessä mukana, valitusaika voi siis olla vaikka vuosien mittainen.
-

Jos olet saamaasi päätökseen tyytymätön, muista myös, että

- **Voit muuttaa päätöstä käytännössä vain valittamalla.** Tällöin viranomainen voi itsekin korjata virheet jo itseoikaisuna, jolloin valitus raukeaa. Kirjoitus- ja laskuvirheet korjataan usein heti. Ellei viranomainen muuttakaan päätöstä, valituksesta kirjoitetaan lausunto, ja paperit lähetetään varsinaiselle valituksen ratkaisijalle.
 - **Ellet ole valittanut määräajassa, päätös on sitova.**
 - Vaikka valitusaika olisi mennyt jo umpeenkin, voi päätöstä yrittää muuttaa uudella hakemuksella, johon annettuun päätökseen hakee sitten valituksella muutosta. Tällöin ei kuitenkaan voi saada hyvitystä takautuvasti enempää kuin vain uuden hakemuksen jättämisestä lukien.
 - Varsinkin rahanarvoisia erimielisyyksiä kannattaa vaatia valitusajassa oikaistaviksi, sillä silloin voi saada virheen korjatuksi päätöksen alkamispäivästä alkaen. Joskus tämä voi johtaa vaikkapa eläkkeen maksuun takautuvasti vuosienkin ajalta.
 - **Valitukseen on hyvä saada lisänäyttöä vaatimusten tueksi.** Kannattaa myös miettiä, onko jotakin aivan olennaista jäänyt asiassa vaikka lääkärinlausunnoissa mainitsematta. Valituksia voi täydentää lisäperusteluilla vielä valituksen jättämisen jälkeenkin. **Lisäselvitysten toimittamisesta vielä myöhemmin valitukseen liitettäväksi voi kirjoittaa valitukseen maininnan.**
-

Muista vielä, että...

- Kaikki kielteiset päätökset eivät ole virheellisiä päätöksiä! Joskus oikeutta etuuteen ei vaan voida näyttää toteen riittävän selvästi.
 - Joskus voi olla useita oikeita päätösvaihtoehtoja. Vakuutusyhtiö valitsee niistä usein itselleen edullisimman.
 - Jos olet epävarma siitä, mitä pitäisi tehdä, **kysy rohkeasti neuvoa ja pyydä arvioita tilanteestasi** lääkäriltä, sosiaalityöntekijältä, oikeusaputoimistosta, Kelasta.... **Muista myös, että valitusaika on lyhyt!**
 - Liikenne- ja tapaturmavakuutuslakia koskevissa asioissa on osoitettava vamman ja tapaturman yhteys. Ellei sitä pystytä osoittamaan, etuuksia ei yleensä makseta. Pelkkä työkyvyttömyys ei siis riitä kaikkiin etuuksiin myöntöperusteeksi.
 - Vakuutusyhtiöllä on oikeus määrätä omalla kustannuksellaan tehtäviä lisätutkimuksia ja muita selvityksiä. Niistä ei kannata kieltäytyä.
-

Liikennevahinkoasiat

- Liikennevahinkoa koskevasta vakuutusyhtiön päätöksestä voi vaatia asiaan ensin liikennevahinkolautakunnan ratkaistavaksi **90** päivän kuluessa. Lautakunnan suosituksen saatuaan vakuutusyhtiö tekee päätöksen, josta voi valittaa vakuutusoikeuteen 30 päivän kuluessa (+ postinkulku-aika 7 päivää)
-

Tapaturmavakuutuslain mukaiset asiat

- Tapaturmavakuutuslakia koskevasta päätöksestä voi valittaa tapaturma-asioiden muutoksenhakulautakuntaan, jonka päätöksestä voi valittaa vakuutusoikeuteen
 - Valitusajat molemmissa **30** päivää + postinkulku-aika 7 päivää
-

Kelan sairausvakuutuslain mukaiset etuudet sekä eläkeasiat

- Kansaneläkelaitoksen etuuksista voi valittaa sosiaaliturva-asioiden muutoksenhakulautakuntaan, jonka päätöksestä voi valittaa vakuutusoikeuteen
 - Valitusajat molemmissa **30** päivää (+postinkulku-aika 7 päivää)
-

Työeläkeasiat

- Työeläkettä koskevista päätöksistä voi valittaa työeläkeasioiden muutoksenhakulautakuntaan ja sen päätöksistä vakuutusoikeuteen
 - Valitusajat molempiin **30** päivää (+postinkulku-aika 7 päivää)
-

Kunnan sosiaalitoimiston toimeentulotukea ja vammaispalvelua koskevat päätökset

- ❑ Kunnan sosiaaliviranomaisen antamista viranomaispäätöksistä voi valittaa alistamalla päätös perusturvalautakunnan käsiteltäväksi. Valitusaika on virkailijan päätöksen tiedoksisaannista **14 päivää** (jos lähetetty postitse ilman saantitodistusta, postinkulku-aika 7 päivää)
 - ❑ Perusturvalautakunnan päätöksestä voi valittaa hallinto-oikeuteen **30** päivän kuluessa (+postinkulku-aika 7 päivää, jos saanut kirjeen ilman saantitodistusta)
-

Jos saa valitukseenkin hylkäävän päätöksen...

- ❑ On hyvä muistaa, että monet tapaturma- ja liikennevahinkokiistat saattavat selvitä vasta vakuutus-oikeudessa. **Jos pitää päätöstä vääränä, kannattaa valittamalla vaatia itselleen oikeutta. Jos jättää valittamatta, häviää asian varmasti.**
 - ❑ Valitusprosessit kestävät muutoksenhakulautakunnissa ja vakuutus-oikeudessa usein 7-12 kk. Kuntien perusturvalautakuntien päätökset tulevat usein 1-3 kk kuluessa. Hallinto-oikeudessa valitusten käsittely voi kestää 4-12 kk.
 - ❑ Monet ovat sanoneet, että eivät jaksaa valittaa. Kyseessä on kuitenkin usein vain lyhyen asiakirjan laatiminen, jonka jälkeen valitus etenee omalla painollaan, eikä se vaadi yleensä muita toimia.
-

Miten valitus laaditaan?

- Valitus on kirjallinen tahdonilmaisu siitä, että tahtoo valittaa saamastaan päätöksestä.
 - Siitä pitää tulla ilmi, kuka valittaa, kenen tekemästä päätöksestä, koska päätös on tehty, ja miten päätöstä pitäisi muuttaa. Päätökseen on liitettävä päiväys ja allekirjoitus.
-

Esimerkki valituksesta (henkilötiedot muutettu)

- Kijsljoou jplnuokjuokkju** **VALITUS**
 - 992211-9876**
 - Jlkuoömiok 1**
 - 20100 TURKU** 11.5.2006
 - Sosiaaliturvan muutoksenhakulautakunta
 - Kansaneläkelaitoksen Turun toimisto
 - PL 366
 - 20101 TURKU
 - Kansaneläkelaitoksen Turun toimiston sairausvakuutuslain mukaisia korvauksia koskeva päätös, annettu 12.4.2006 ja postitettu 13.4.2006
 - Olen täysin tyytymätön Kansaneläkelaitoksen Turun toimiston sairausvakuutuslain mukaisia matkakulujen korvauksia koskevaan 12.4.2006 annettuun ja 13.4.2006 postitettuun päätökseen, jossa matkakulujen korvauksia koskeva hakemukseni on hylätty.
 - Vaadin päätöstä muutettavaksi siten, että minulle myönnetään korvausta sairausvakuutuslain perusteella TYKS:n neurologian poliklinikan lääkärin määräämään neuropsykologin antamaan hoitoon ja kuntoutukseen tehdyistä matkoista aiemman hakemukseni mukaisesti.
 - Toimitan valitukseni tarkemmat perustelut 15.6.2006 mennessä valitukseni liitettäväksi. Varaan mahdollisuuden täydentää valitustani lisäperusteluilla vielä 1.8.2006 olevan lääkärin vastaanottoajan jälkeen 15.8.2006 mennessä.
 - Kunnioitavasti
 - Kijsljoou jplnuokjuokkju**
-

Mutta voisi sen näinkin tehdä...(ja tämän voi periaatteessa kirjoittaa kynälläkin vaikka vessapaperille (mutta käyttäkää kuitenkin tavallista paperia)

Tapaturma-asioiden muutoksenhakulautakunta

Olen tyytymätön siihen, että Vakuutusyhtiö Revontuli ei ole maksanut minulle korvausta särkylääkkeistä. Vaadin, että saan niistä korvauksen laskujeni mukaisesti. Lääkkeet on lääkäri määrännyt työmatkalla sattuneessa kolarissa saamani niskasäryn hoitoon.

Turussa 8.11.2012

Antero Anka
Henkilötunnus 123456-7890
Osoite Turun kauppatori, 20100 TURKU
Vahinkonumero 1234567-123

Hallintokantelu

- Jos on tyytymätön viranomaiselta saamaansa **kohteluun** tai viranomaisen antaman päätöksen ja **toiminnan lainmukaisuuteen**, voi tehdä viimesijaisena valituskeinona hallintokantelun.
 - Kantelut liittyvät usein viranomaisen antamaan kohteluun sekä ratkaistavan asian yleiseen käsittelytapaan. **Kantelussa edellytetään usein, että etuuden normaali valitustie on jo käyty loppuun asti.**
 - Kantelun ratkaisija voi antaa viranomaiselle määräyksiä asian hoitamiseksi, antaa yleisiä toimintasuosituksia tai jopa nostaa syytteitä tai määrätä poliisitutkintaa suoritettavaksi.
 - Kantelun voi tehdä melkein kaikista etuuksista ja hallintoa koskevien asioiden lainmukaisuutta ja sekä päätösten sisällön asianmukaisuutta koskevista ongelmista **eduskunnan oikeusasiamiehelle**. Ohjeet kantelun tekemiseksi löytyvät esim. internetistä eduskunnan kotisivuilta.
 - Viranomaistoiminnan lainmukaisuudesta voi tehdä kantelun **oikeuskanslerille**. Oikeuskansleri valvoo hallinnon lainmukaisuutta. Tarkemmat ohjeet löytyvät internetistä.
 - Sosiaaliviranomaisten toimintaa, päätöksentekoa ja kohtelua koskevissa asioissa voi kannella myös **aluehallintovirastolle**. Ohjeet löytyvät internetistä.
-

Yleinen oikeusapu

- Oikeudellisissa asioissa voi hakea asiantuntija-apua myös oikeusaputoimistosta
 - Oikeusapu on maksullista, mutta jos tulot ovat riittävän matalat, oikeusapu voi olla myös maksutonta
 - Oikeusavun hinnan voi tarkistaa internetistä tai lähimmästä oikeusaputoimistosta
-

Mitä oikeusapu maksaa?

- Oikeusavun hintaan vaikuttavat tulot sekä omaisuus
 - Peruslaskutus 100 €/tunti. Seuraavassa omavastuu, **ellei omaisuutta ole.** Tuloista vähennetään verot, asumiskulut, päivähoitomaksut, elatusmaksut, ulosotot sekä 300€/samassa taloudessa asuva alaikäinen lapsi.
 - Yksinäinen henkilö, tulot em.vähennysten jälkeen
 - enintään 600 euroa **0 %**
 - enintään 800 euroa **20 %**
 - enintään 900 euroa **30 %**
 - enintään 1050 euroa **40 %**
 - enintään 1150 euroa **55 %**
 - enintään 1300 euroa **75 %**
 - Puolisoilla henkilöä kohden, tulot em.vähennysten jälkeen
 - enintään 550 euroa **0 %**
 - enintään 700 euroa **20 %**
 - enintään 800 euroa **30 %**
 - enintään 1000 euroa **40 %**
 - enintään 1100 euroa **55 %**
 - enintään 1200 euroa **75 %**
-

Voiko olla ansiotyössä, vaikka onkin todettu pysyvästi työkyvyttömäksi?

- Jos saa Kansaneläkelaitoksen takuueläkettä eikä mitään muuta eläketuloa, voi ansaita eläkkeen vähentymättä **713,73 €/kk**, siitä joutuu kuitenkin maksamaan veroa.
 - Työssäolo on ilmoitettava Kelaan mm. silloin, jos saa sieltä asumistukea.
 - Kela voi myös pitää lyhytaikaista työssäoloa myös työkokeiluna, joka ei välttämättä vaikuta eläkkeenmaksuun lainkaan. Asiasta voi kysyä Kelasta ennen työn aloittamista.
-

Työeläkettä saavan eläkkeen määrään vaikuttamaton ansiotyö

- Jos saa myös työeläkettä, voi hankkia verollisena työtulona 40 % keskiansioista, joilla tarkoitetaan 5 vuoden keskiansioita ennen eläkkeen alkamista; kuitenkin aina vähintään 713,73 €/kk. Asiasta kannattaa sopia työeläkelaitoksen kanssa, ja tarkistaa vielä ansaittavissa olevan tulon määrä.
 - Jos saa työeläkelaitoksen maksamaa osatyökyvyttömyyseläkettä, saa työskennellä niin, että ansiot saavat olla korkeintaan 60 % aiemmista ansioista.
 - Tarkemmat tiedot voi katsoa työeläkepäätöksestä, joihin ansaintaraja on yleensä merkitty.
-

Entä jos saa tapaturmaeläkettä tai liikennevahinkoeläkettä?

- Jos saa tapaturma- tai liikennevahinkoeläkettä, **työn kokeilemista kannattaa harkita todella tarkoin.**
 - Vakuutusyhtiöt saattavat pitää varsinkin kokoaikaisen työn aloittamista osoituksena työkyvyn palautumisesta, vaikka olisikin sitten vain kokeilemassa, onnistuuko työssäolo.
 - **Jos vakuutusyhtiö katkaisee eläkkeen maksun, sen takaisin saaminen voi olla näissä tapauksissa ongelmallista.**
 - Tapaturma- ja liikennevakuutuslait eivät sisällä ohjeita tilapäistyön tekemisestä toisin kuin kansaneläkelaki ja työeläkelait. Korvausta saaneen oikeusturva voi olla riitatilanteessa heikko.
 - Vakuutusyhtiöt saattavat hyväksyä helpommin ns. kuntouttavan työtoiminnan (=työkeskukset ja muut ns. suojatyön järjestäjät) maksaman matalamman palkkatason, mutta sellaisenkin hakemisesta kannattaa keskustella ja sopia vakuutusyhtiön kanssa.
-

Entä koulutus ja ammatillinen kuntoutus?

- Jos saa tapaturma- tai liikennevahinkokorvauksia, kannattaa koulutuksesta tai muusta ammatillisesta kuntoutuksesta keskustella vakuutusyhtiön kanssa.
 - Vakuutusyhtiö voi ostaa ammatinvalintapalveluita, työkokeiluja ja muita ammatillisen koulutuksen selvittelyjä eri tahoilta.
 - Vakuutusyhtiö voi tarjota mahdollisuuden ammatin vaihtoon ja uuden ammatin vaatimaan koulutukseen, jos työhönpaluu toiseen ammattiin voi olla mahdollista.
 - Myös työeläkelaitos voi tarjota ammatillista kuntoutusta, jos on ollut jo pidemmän aikaa työssä ennen vammautumista, eikä saa kuntoutusta liikenne- tai tapaturmavakuutuksen kautta. Kansaneläkelaitoskin voi myöntää taloudellista tukea koulutukseen ammatillisena kuntoutuksena, ellei tukea saa mitään muuta kautta.
 - Myös työvoimaviranomaisten kautta voi hakea ammatinvalinnanohjausta ja ammatillista koulutusta.
-

Tuottaako asuminen ongelmia?

- Aivovammaisille ja varsinkin nuorille neurologisen vamman tai sairauden saaneille sopivia palveluasumismahdollisuuksia on Turun seudulla melko niukasti.
 - Jos tarvitaan asumisen erityisjärjestelyjä, olisi hyvä ottaa yhteyttä oman kotikunnan sosiaalityöntekijään tai TYKS:n sosiaalityöntekijöihin ja kuntoutusohjaajiin.
-

Pari vinkkiä oman sosiaaliturvan tarkistamiseksi: Asumistuki ja toimeentulotuki

- Käy Kelan kotisivuilla www.kela.fi
 - Etusivulla on valikko "laskurit", josta valitaan yleinen tai eläkettä saavan asumistuki. Asumistukimahdollisuus selviää lisäämällä laskuriin puuttuvat asumis- ja tulotiedot.
 - Toimeentulotuen mahdollisuuden voi tarkistaa esim. Turun kaupungin kotisivuilta. Laskuri löytyy osoitteesta www.turku.fi ->perhe- ja sosiaalipalvelut ->toimeentulotuki ->hakeminen ->laskuri.
-

Vammaistuki ja eläkettä saavan hoitotuki = Kelan vammaisetuudet

- Vammaistuki ja eläkettä saavan hoitotuki ovat Kansaneläkelaitoksen maksamia kulukorvauksia.
 - Niitä voi hakea, jos on pidempiaikaisesta sairaudesta tai vammasta aiheutuvaa toisen avun tarvetta tai toistuvia sairauskuluja.
 - Vammaistuki on tarkoitettu henkilölle, joka ei saa täyttä työkyvyttömyyseläkettä tai vanhuuseläkkeitä. Eläkettä saavan hoitotukea voivat hakea täyttä työkyvyttömyyseläkettä tai vanhuuseläkettä saavat.
 - Jos saa vammoista aiheutuviin kuluihin liikenne- tai tapaturmavakuutuslain mukaisia korvauksia, ne ovat aina ensisijaisia, eikä silloin voi saada Kelan vammaisetuuksia.
 - Jos kuitenkin on kuluja ja avuntarvetta muista vammoista tai sairauksista johtuvina, voi kyllä näiden muiden sairauksien perusteella hakea Kelan vammaisetuuksia. Esimerkki: Liikennevakuutuksesta korvataan hoitotukea aivovamman perusteella. Jos myöhemmin saa reuman, joka ei liity aiempaan onnettomuuteen, voi reuman perusteella hakea esim. eläkettä saavan hoitotukea avuntarpeen ja lääkekulujen perusteella.
-

Vammaistuki

- Vammaistuen tarkoitus on helpottaa selviytymistä jokapäiväisessä elämässä, työssä ja opiskelussa.
 - Vammaistuki voidaan myöntää 16 vuotta täyttäneelle henkilölle, joka ei saa täyttä työkyvyttömyyseläkettä eikä vanhuuseläkettä, ja jonka toimintakyky on heikentynyt vähintään vuoden ajan.
 - Toimintakyvyn katsotaan heikentyneen silloin, kun sairaus tai vamma heikentää kykyä huolehtia itsestään, selviytyä välttämättömistä kotitaloustöistä tai selviytyä työ- ja opiskelutehtävistä.
 - Lisäksi sairauden tai vamman tulee aiheuttaa haittaa (arvioidaan yleensä lääketieteellisin perustein), avuntarvetta, ohjauksen ja valvonnan tarvetta ja/tai erityiskustannuksia.
-

Perusvammainen tuki 89,18 e/kk

- Voit saada perusvammainen tukea, jos sairaus, vika tai vamma aiheuttaa sinulle **olennaista haittaa ja jatkuvia erityiskustannuksia**. [Erityiskustannuksia](#) tulee olla vähintään perusvammainen tuen verran kuukautta kohden. Perusvammainen tukea ei makseta pelkkien erityiskustannusten tai pelkän haitan perusteella.

Korotettu vammaistuki 208,09 e/kk

- Voit saada korotetun vammaistuen, jos sairaus tai vamma aiheuttaa sinulle **huomattavaa haittaa tai huomattavia erityiskustannuksia** tai tarvitset säännöllistä ohjausta ja valvontaa tai toisen henkilön antamaa apua henkilökohtaisissa toiminnoissa, kotitaloustöissä ja asioinnissa kodin ulkopuolella viikoittain. Korotettua vammaistukea voidaan maksaa pelkkien [erityiskustannusten](#) perusteella, mutta erityiskustannuksia tulee olla ainakin maksettavan tuen verran.

Ylin vammaistuki 403,50 e/kk

- Ylimpään vammaistukeen on oikeutettu **vaikeasti vammainen hakija**. Tämän tuen voi saada myös sellainen hakija, joka tarvitsee **runsaasti ohjausta tai valvontaa tai päivittäin paljon toisen henkilön apua henkilökohtaisissa toiminnoissaan**. Tuki voidaan myöntää myös erittäin huomattavien [erityiskustannusten](#) perusteella, jolloin niitä tulee olla vähintään ylimmän vammaistuen verran kuukausittain.
-

Tulojen ja muiden tukien vaikutus

- Vammaistuen määrään eivät vaikuta tulot tai varallisuus. Myöskään muut etuudet tai korvaukset eivät estä tuen saamista.
- Jos kuitenkin saa saman sairauden tai vamman takia tapaturma-/liikennevakuutusjärjestelmästä maksettavaa hoitotukea tai haittalisää tai vammaistukea vastaavaa etuutta ulkomailta, vammaistuestasi voidaan vähentää toisen etuuden määrä.
-

Eläkettä saavan hoitotuki

- Eläkettä saavan hoitotuen tarkoitus on tukea pitkäaikaisesti sairaan tai vammaisen eläkkeensaajan selviytymistä jokapäiväisessä elämässä sekä hänen toimintakykynsä ylläpitämistä, kuntoutustaan ja hoitoaan. Tuki korvaa osin myös toimintakyvyn heikentymisestä aiheutuvia kustannuksia.
 - Eläkettä saavan hoitotukea voi saada täytettyään 16 vuotta.
 - Sen saaminen edellyttää, että asut Suomessa ja saat joko Suomesta tai ulkomailta vanhuuseläkettä tai varhennettua vanhuuseläkettä kansaneläkkeenä tai työeläkkeenä, työkyvyttömyyseläkettä tai kuntoutustukea, täyteen työkyvyttömyyteen perustuvaa lakisääteisen tapaturmavakuutuksen, liikennevakuutuksen, sotilasvammalain tai sotilastapaturmalain mukaista jatkuvaa eläkettä tai korvausta, maahanmuuttajan erityistukea tai ulkomailta vastaavia etuuksia.
-

-
- Eläkettä saavan hoitotukea voi saada, jos toimintakyvyn voidaan arvioida olevan sairauden tai vammaisuuden vuoksi heikentynyt yhtäjaksoisesti vähintään vuoden ajan.
 - Toimintakyvyn katsotaan olevan heikentynyt, kun sairaus tai vamma heikentää kykyä huolehtia itsestään (esim. peseytyä tai pukeutua), tehdä välttämättömiä kotitaloustöitä tai asioida kodin ulkopuolella.
 - Lisäksi sairauden tai vamman pitää aiheuttaa säännöllistä avuntarvetta, ohjauksen tai valvonnan tarvetta tai jatkuvia [erityiskustannuksia](#).
-

-
- Perushoitotuki 59,73 e/kk**
 - Voit saada perushoitotukea, jos tarvitset vähintään **viikoittain apua henkilökohtaisissa toiminnoissasi tai ohjausta ja valvontaa niissä**. Jos sinulla on pelkästään avun, ohjauksen tai valvonnan tarvetta kotitaloustöissä tai asioiden hoidossa, hoitotukea ei voida myöntää. Voit saada perushoitotukea myös [erityiskustannusten](#) perusteella, jos niitä on keskimäärin perushoitotuen verran kuukaudessa. Sokealla ja liikuntakyvyttömällä on aina oikeus vähintään perushoitotukeen.

 - Korotettu hoitotuki 148,69 e/kk**
 - Voit saada korotettua hoitotukea, jos tarvitset **joka päivä aikaa vievää apua useissa henkilökohtaisissa toiminnoissasi** (esim. syömisessä, pukeutumisessa ja peseytymisessä) tai jos tarvitset säännöllistä ohjausta ja valvontaa. Voit saada korotettua tukea myös [erityiskustannusten](#) perusteella, jos sairaus tai vamma aiheuttaa niitä huomattavan määrän, vähintään tuen verran kuukausittain.

 - Ylin hoitotuki 314,41 e/kk**
 - Voit saada ylintä hoitotukea, jos tarvitset **ympäri vuorokautista toisen henkilön hoitoa ja valvontaa etkä pärjää yksin kuin lyhyen aikaa**. Voit saada ylintä hoitotukea myös [erityiskustannusten](#) perusteella, jos niitä on vähintään ylimmän hoitotuen verran kuukausittain.
-

-
- Vammaistuki ja hoitotuki haetaan Kelan hakemuksella Ev 256
 - Mukaan on liitettävä lääkärin kirjoittama korkeintaan 6 kk vanha C-lausunto sekä kopiot niistä kulutusitteista ja muista selvityksistä, joihin haluaa vedota
 - Vammaistuki ja hoitotuki ovat verottomia, eikä niitä voida ulosmitata eikä ottaa yleensä toimeentulotukea haettaessa tulona huomioon.
 - Eläkettä saavan hoitotuki voidaan ottaa tulona huomioon pitkäaikaisen laitoshoidon maksua sekä kotipalvelun asiakasmaksua määrättäessä.
-

**Parhaimmat
kiitokseni teille
kaikille!**
